



# ПАСПОРТ И РУКОВОДСТВО ПО ЭКСПЛУАТАЦИИ СВЕТИЛЬНИК СВЕТОДИОДНЫЙ «PROM»

(тип электропитания: ~220В)

Настоящий паспорт, совмещенный с руководством по эксплуатации и установке, предназначен для правильной и безопасной технической эксплуатации светодиодного промышленного светильника.

В данном руководстве приведены основные технические характеристики светильника, сведения о порядке подготовки к работе, требования к монтажу и эксплуатации, а также правила безопасности, транспортировки и хранения.

Эксплуатация и ввод в работу изделия должны проводиться квалифицированным персоналом, ознакомленным с настоящим руководством.

Пожалуйста, ознакомьтесь с данным руководством перед началом эксплуатации изделия.

## 1. Назначение и область применения

Светильник светодиодный промышленный серии «PROM» предназначены для общего внутреннего освещения промышленных объектов, заводов, фабрик, сборочных цехов, складские помещения и других типов внутреннего промышленного освещения. Изготовлен в соответствии с ТУ 27.40.39-002-19328223-2018 соответствует требованиям Технических регламентов ТР ТС 004, ТР ТС 020, ГОСТ IEC 60598-1, ГОСТ IEC 60598-2-1, ГОСТ 30804.3.2, ГОСТ 30804.3.3, ГОСТ IEC 61547, СТБ EN 55015

## 1. Общие технические характеристики серии

Напряжение питания переменного тока (В)	~176-264В
Частота питающего напряжения (Гц)	50-60
Класс защиты от поражения электрическим током	I
Коэффициент пульсации (%)	<1
Коэффициент мощности, cosφ	0,95
Климатическое исполнение по ГОСТ15150	УХЛ1
Температурный режим работы (°С)	от -40 до +60
Относительная влажность при 25°С, не более	80 %
Степень защиты от воздействия окружающей среды	IP67

1 модуль (ПР-30, ПРЖ-30, ПР-40, ПРЖ-40)



2 модуля (ПР-60, ПРЖ-60)



3 модуля (ПР-80, ПРЖ-80)



4 модуля (ПР-100, ПРЖ-100, ПР-120, ПРЖ-120)

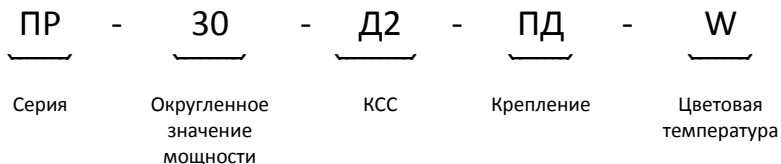


Таблица характеристик светодиодных светильников

Наименование	Потребляемая мощность (Вт)	Световой поток с учетом рассеивающего элемента (Лм)*	Цветовая температура (К)	Кривая силы света	Тип крепления	Габаритные Размеры (мм)	Масса светильника (кг)
ПР-30	28,8	3600	2800-3300 (W) 4000-4500 (N) 5300-6000 (C)	К1, К2, Г2, Д1, Д2, Л, Ш	ПД	250x120x80	1,5
ПРЖ-30					ДГ	250x120x130	1,5
ПР-40	37,1	4800	2800-3300 (W) 4000-4500 (N) 5300-6000 (C)	К1, К2, Г2, Д1, Д2, Л, Ш	ПД	300x120x80	1,7
ПРЖ-40					ДГ	300x120x130	1,7
ПР-60	55,3	7300	2800-3300 (W) 4000-4500 (N) 5300-6000 (C)	К1, К2, Г2, Д1, Д2, Л, Ш	ПД	420x120x80	2,3
ПРЖ-60					ДГ	420x120x130	2,3
ПР-80	81,2	10900	2800-3300 (W) 4000-4500 (N) 5300-6000 (C)	К1, К2, Г2, Д1, Д2, Л, Ш	ПД	600x120x80	2,5
ПРЖ-80					ДГ	600x120x130	2,5
ПР-100	108,2	14600	2800-3300 (W) 4000-4500 (N) 5300-6000 (C)	К1, К2, Г2, Д1, Д2, Л, Ш	ПД	420x245x80	3,9
ПРЖ-100					ДГ	420x245x135	3,9
ПР-120	118,8	16500	2800-3300 (W) 4000-4500 (N) 5300-6000 (C)	К1, К2, Г2, Д1, Д2, Л, Ш	ПД	420x245x80	3,9
ПРЖ-120					ДГ	420x245x135	3,9

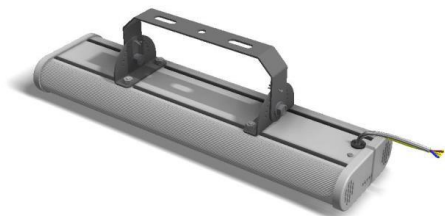
**ПРИМЕЧАНИЕ:** \*Световой поток указан с учетом воздействия рассеивающего элемента. Отклонение значений светового потока относительно указанных составляет ±10%.

Инструкция по расшифровке артикула:



## 2. Типы креплений

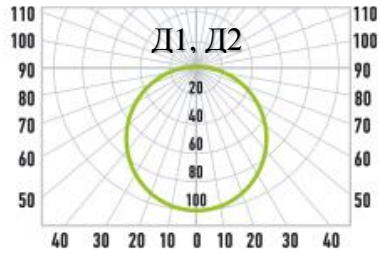
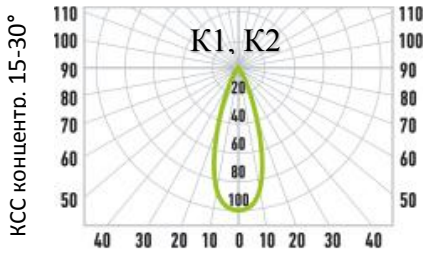
Тип крепления **ДГ (дуговое)**



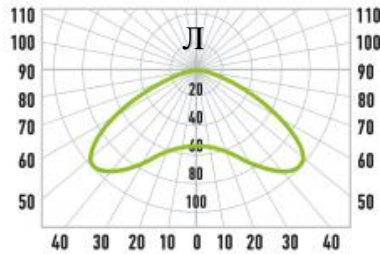
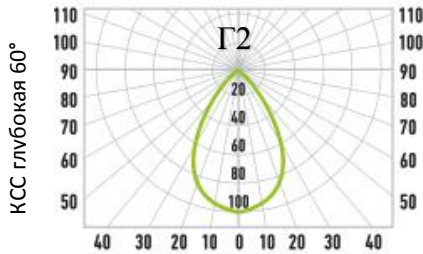
Тип крепления **ПД (подвесное)**



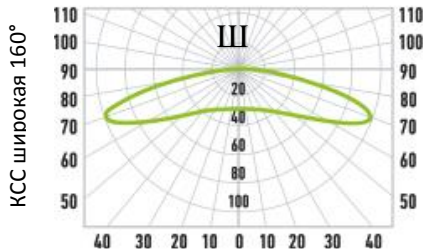
### 3. Типы кривых силы света (КСС)



КСС косинусная 90-120°



КСС полширокая 140°



### 5. Подготовка и порядок работы

**Монтаж, демонтаж и обслуживание светильника производить при отключенном электропитании светильника.**

#### Инструкция по установке:

6.1. Извлечь светильник из упаковки. Проверить внешний вид светильника на предмет отсутствия механических повреждений.

6.2. Во избежание нарушения тепловых режимов эксплуатации рекомендуется следить за чистотой поверхностей и ребер корпуса, и производить очистку по необходимости.

6.3. В случае необходимости светильник следует протереть сухой или слегка влажной

тканью. Не допускается применение растворителей, агрессивных моющих и абразивных средств. Не допускается протирать включенный светильник.

6.4. При эксплуатации в условиях естественной конвекции необходимо соблюдать расстояния до корпуса светильника от окружающих предметов не менее 250 мм.

6.5. Установить и закрепить светильник любым способом, предусмотренным конструкцией.

**ВНИМАНИЕ: Нарушение правил установки угрожает безопасной эксплуатации изделия и влечёт утрату гарантийных обязательств.**

#### **6. Комплект поставки**

- 7.1. Светодиодный светильник .....1 шт.;
- 7.2. Упаковочная коробка .....1 шт.;
- 7.3. Паспорт .....1 шт.

#### **7. Требования безопасности**

Светильник выполнен и относится к I классу защиты от поражения электрическим током по ГОСТ Р IEC 60598-1 и по ГОСТ 12.2.007.0, светильник должен быть надежно заземлен.

Во избежание несчастных случаев категорически **ЗАПРЕЩАЕТСЯ**:

- включать светильник в разобранном виде;
- эксплуатировать светильник, имеющий механические повреждения;
- производить монтаж, демонтаж и обслуживание светильника (уборка от пыли) при включенном электропитании;
- разбирать и ремонтировать светильник.

### 8. Техническое обслуживание

Все работы, связанные с подключением и монтажом, должны производиться специалистами. При эксплуатации светильника следует соблюдать «Правила технической эксплуатации электроустановок потребителей», «Правила техники безопасности при эксплуатации электроустановок потребителей» и требования, установленные ГОСТ 12.2.007.0/

В целях повышения надежности и увеличения срока службы рекомендуется периодически осматривать находящийся в эксплуатации светильник с целью обнаружения возможного загрязнения, механических повреждений, попадания влаги и для оценки работоспособности.

### 9. Транспортировка и хранение

Изделие транспортировать и хранить в штатной заводской упаковке при условии защиты от механических повреждений, воздействия атмосферных осадков и агрессивных сред.

### 10. Гарантийные обязательства

10.1. Гарантийный срок эксплуатации светильника составляет 60 месяцев со дня продажи.

10.2. Для ремонта светильника в период гарантийного срока требуется:

- предоставить акт рекламации с указанием контактного лица владельца и условий, при которых была выявлена неисправность;
- предъявить изделие.

10.3. Гарантия не распространяется на светильник:

- имеющий механические повреждения;
- имеющий повреждения, произошедшие от неправильной эксплуатации, воздействия огня, молнии или других природных явлений, являющихся форс-мажорными обстоятельствами;
- имеющий несогласованные с производителем изменения конструкции;
- имеющий повреждения из-за неправильных условий транспортировки и хранения;
- в случае несанкционированного ремонта.

10.4 В случае обнаружения неисправности продукции после истечения гарантийного срока, а также для принятия претензий к качеству оборудования, следует обратиться в отдел качества завода-изготовителя.

По всем вопросам, связанным с работой светодиодного светильника, просим связываться с региональным представителем изготовителя или обращаться в ООО «Завод Светозар» по адресу, указанному ниже в паспорте изделия.

### 11. Свидетельство о приемке

Светодиодный промышленный светильник изготовлен и принят в соответствии с ТУ 27.40.39-002-19328223-2018 и признан годным для эксплуатации.

Юр. адрес: 119119 г. Москва, пр. Ленинский, д.42, корпус 1, этаж 4, комната 14-25А.

Производство: 400059, г. Волгоград, ул. Никитина, 2

ООО «Завод Светозар»

www.svetozar-led.ru

8 800 775-70-35

Изделие разработано и произведено в России. Все права защищены законодательством РФ.

Дата изготовления \_\_\_\_\_

Отметка о приемке ОТК \_\_\_\_\_

Дата продажи \_\_\_\_\_

М.П.  
(торговой организации)